



ქარელის №1 საჯარო სკოლის რეკონსტრუქცია/რეაბილიტაცია
(ქარელის მუნიციპალიტეტი)

გარემოსდაცვითი და სოციალური სკრინინგის ანგარიში
და
გარემოსდაცვითი მართვის გეგმა

მსოფლიო ბანკის დაფინანსებით

პროექტი: ინკლუზიურობა, ინოვაცია და ხარისხი (საქართველო I2Q)

თბილისი, საქართველო

2022 წ. სექტემბერი

ქვე-პროექტის აღწერა

ქარელის №1 საჯარო სკოლის რეაბილიტაცია ქარელის მუნიციპალიტეტში - ინკლუზიურობის, ინოვაციისა და ხარისხის (საქართველო (I2Q)) პროექტის ფარგლებში განხორციელებულ ერთ-ერთ პროექტს წარმოადგენს.

პროექტით გათვალისწინებულია ქარელში, 26 მაისის ქუჩაზე არსებული ქარელის №1 საჯარო სკოლის რეაბილიტაცია. საპროექტო ტერიტორიაზე მისვლა შესაძლებელია თბილისი-სენაკი-ლესელიძის საავტომობილო გზით, მანძილი თბილისიდან: 107 კმ. ობიექტი ქარელის მუნიციპალიტეტის საკუთრებაშია, ტერიტორიის ფართობია: 5671 კვ. მ (საკადასტრო კოდი: 68.10.45.386). შენობა კომპლექსურია, შედგება ოთხი ფლიგელისაგან. ერთ-ერთი მათგანის მშენებლობის თარიღი უცნობია, დანარჩენი სამი აშენებულია 1981 წელს. სკოლა სეისმურად აქტიურ (8 მაგნიტუდის) ზონაში მდებარეობს. შენობის კონსტრუქციული მდგრადობის შესწავლა განხორციელდა სკოლის შერჩევის პირველ ეტაპზე - 2021 წ. ოქტომბერში. დასკვნის თანახმად, შენობა ექსპლოატაციისთვის ვარგისია - შენობის საძირკვლების და მზიდი კონსტრუქციების გამაგრების შემთხვევაში; სკოლის შენობის რეაბილიტაციის ტექნიკური პროექტიც შესაბამისად შემუშავდა. 2022 წ. 19 სექტემბერს, პროექტმა გაიარა ხარისხის შემოწმება აკრედიტირებული საექსპერტო კომპანია შპს „ექსპერტიზის“ მიერ.

შენობა გათვლილია 1,000 მოსწავლეზე, თუმცა ამჟამად იქ სწავლობს 581 მოსწავლე.

რაც შეეხება ინტერიერს, საკლასო ოთახების იატაკი დამზადებულია: ხის პარკეტის, კერამო-გრანიტის და მოზაიკური ბეტონისაგან, რაც ფრაგმენტული, გაცვეთილი და დაზიანებულია. კანალიზაციის სისტემა მოწყობილია და მიერთებულია მუნიციპალური კანალიზაციის შემკრებ სისტემაზე. შენობაში ოთხი ტულეტია, საიდანაც ერთი შენობის სარდაფში მდებარეობს, თუმცა, კანალიზაციის სისტემის გაუმართაობის გამო, ეს უკანასკნელი მწყობრიდან გამოსული და ანტისანიტარიულ მდგომარეობაშია.

სკოლის შენობა არ არის ადაპტირებული შეზღუდული შესაძლებლობის მქონე (შშმ) პირებზე და მთავარ შესასვლელში მოწყობილი პანდუსი არ აკმაყოფილებს თანამედროვე სტანდარტებს.

ქვე-პროექტით გათვალისწინებულია შემდეგი სამუშაოების შესრულება:

- მოსამზადებელი სამუშაოები (სამშენებლო ტერიტორიის შემოღობვა, ისეთი დროებითი ნაგებობების მონტაჟი, როგორცაა მაგ. ბიო-ტულეტები, გასახდელი ოთახები მუშებისთვის, მწარმოებლის და დაცვის ჯიხურები, საწყობები მასალებისთვის, ასევე საყოფაცხოვრებო და სახიფათო ნარჩენების განთავსების ადგილები);
- ძირითადი შენობის რეაბილიტაცია;
- არსებული საქვების შენობის დემონტაჟი და ახლის მშენებლობა;
- გარე საინჟინრო ქსელების რეაბილიტაცია და ახალი ქსელების მონტაჟი;
- სკოლის მიმდებარე ტერიტორიის კეთილმოწყობა, მათ შორის:

- შესასვლელის რეაბილიტაცია;
- ახალი ბეტონის ბილიკების მშენებლობა შენობის გარშემო;
- ასფალტის ბილიკების მოწყობა ბეტონის ბორდიურებით;
- განათების ბოძების მონტაჟი;
- შენობის წყალმომარაგების, გათბობის, ვენტილაციის და ელ. ქსელების მოწყობა. როგორც სასმელი წყლის, ასევე კანალიზაციის სისტემა დაუერთდება არსებულ მუნიციპალურ ქსელს;
- სახანძრო და განათების სისტემის მოწყობა;
- შშმ პირებზე ადაპტირებული წყლის შადრევნის მშენებლობა.

სკოლის ეზოში რამდენიმე ხე და ბუჩქია, თუმცა არსებული მცენარეების მოჭრის საჭიროება არ არის. ქვე-პროექტის ტერიტორიის ნაწილზე, რომელზეც განსაზღვრულია ახალი სტადიონის, ბილიკების მოწყობა და ახალი საქვაბის შენობის განთავსება, მაღალი ვეგეტაცია არ არის. ნიადაგის ნაყოფიერი ფენა მოიხსნება სამუშაოების დაწყებამდე. მოხდება დაახლოებით 1200 მ³ გრუნტის ექსკავაცია, საიდანაც 285 მ³ - ნიადაგის ნაყოფიერი ფენაა. აღნიშნული დროებით განთავსდება სამშენებლო ტერიტორიაზე, საქართველოს მთავრობის 2013 წ. 31 დეკემბრის №424 დადგენილების მოთხოვნების შესაბამისად. ამოღებული გრუნტის გამოყენება საპროექტო ტერიტორიაზე მოხდება სრულად - ეზოს კეთილმოწყობის მიზნით წარმოებული სამუშაოების ფარგლებში.

გარემოსდაცვითი და სოციალური სკრინინგი

(ა) ზემოქმედების შეფასება

<p>აქვს თუ არა ქვე-პროექტს საგრძნობი ზემოქმედება გარემოზე?</p>	<p>ქვე-პროექტს ექნება მცირე უარყოფითი ზემოქმედება გარემოზე.</p> <p>ძირითადი ზემოქმედება დაკავშირებული იქნება მშენებლობის ეტაპთან, რაც გულისხმობს სკოლის შენობის რეაბილიტაციის და რეკონსტრუქციის სამუშაოებს, არსებული საქვაბის შენობის დემონტაჟს და ახლის აშენებას, გარე საინჟინრო ქსელების რეაბილიტაციას და ახალი ქსელების მონტაჟს, სკოლის ტერიტორიის კეთილმოწყობას, შესასვლელის რეაბილიტაციას და ბილიკების მშენებლობა-მოწყობას.</p>
<p>რა მნიშვნელოვანი სასარგებლო და უარყოფითი ხასიათის ზემოქმედებები ექნება ქვე-პროექტს გარემოზე?</p>	<p>უარყოფითი ეკოლოგიური ზემოქმედება მოკლე-ვადიანია და დაკავშირებულია მცირე მასშტაბის სამშენებლო სამუშაოების წარმოებასთან მოდიფიცირებულ ლანდშაფტში: აღნიშნული დაკავშირებულია ხმაურთან, მტვერთან, ვიბრაციასთან და სამშენებლო მექანიზმებით გამოწვეულ ემისიებთან; ასევე მოსალოდნელია სამშენებლო ნარჩენების წარმოქმნა; ეს უკანასკნელი დაკავშირებულია სკოლის მოვლა-პატრონობის</p>

	<p>შედეგად წარმოქმნილ ნარჩენებთან, რის მართვაზეც ადგილობრივი მუნიციპალიტეტია პასუხისმგებელი.</p> <p>ქვე-პროექტი მოდიფიცირებულ გარემოში მდებარეობს. შესაბამისად, ზემოქმედება იქნება გარდამავალი და უმნიშვნელო (ხმაური, ემისიები, სამშენებლო ნარჩენები, სატრანსპორტო მოძრაობის და მისასვლელის დროებითი შეზღუდვა და სხვ.).</p> <p>ექსპლოატაციის ეტაპზე უნდა მოხდეს წარმოქმნილი მყარი ნარჩენების სათანადო მართვა, ეკოლოგიური ზემოქმედების შესამცირებლად.</p>
<p>შეიძლება თუ არა, რომ ქვე-პროექტს გააჩნდეს მნიშვნელოვანი ხასიათის ზემოქმედება ადგილობრივ მოსახლეობასა და ზემოქმედების ქვეშ მყოფ სხვა პირებზე?</p>	<p>ქვე-პროექტს ექნება დადებითი გრძელვადიანი სოციალური ზემოქმედება, რადგან ადგილობრივებს ექნებათ წვდომა თანამედროვე სკოლაზე, რომელიც ადაპტირებული იქნება შშმ პირებზე. განახლებული სკოლა ასევე უზრუნველყოფს დასაქმების მეტ შესაძლებლობებს ადგილობრივებისთვის და ხელს შეუწყობს ეკონომიკურ განვითარებას - ინფრასტრუქტურის გაუმჯობესების გზით.</p> <p>ქვე-პროექტის საბოლოო მიზანია ქალაქ ქარელის ბავშვებისთვის განათლების ხარისხის და განათლების მიღების პირობების გაუმჯობესება. სკოლის რეკონსტრუქცია უზრუნველყოფს მყისიერ სარგებელს მისი მომხმარებლებისთვის, რაც გულისხმობს გაუმჯობესებულ სასწავლო სივრცეებს, სათანადო მოედნებს, ყოველდღიურ სასწავლო აქტივობებსა და ზოგადად, გაუმჯობესებულ ინფრასტრუქტურასა და საცხოვრებელ პირობებს. სასარგებლო იქნება გრძელვადიანი სოციალური ზემოქმედებაც, რადგან ადგილობრივ ბავშვებსა და მოსწავლეებს სკოლაში ექნებათ გაუმჯობესებული საგანმანათლებლო და სამუშაო პირობები, მოსახლეობას გაეზრდება შემოსავალი, როგორც (პროექტის) განხორციელების პროცესში (მუშების დასაქმება), ასევე მშენებლობის შემდგომ.</p> <p>სკოლების რეაბილიტაცია მოახდენს ზემოქმედებას შემოთავაზებული გაუმჯობესების ზემოქმედების ქვეშ მოქცეული სამუშაო ძალის დემოგრაფიულ მდგომარეობაზე. პროექტი შექმნის დროებით და ზოგიერთ შემთხვევაში, მუდმივ სამუშაო შესაძლებლობებს ადგილობრივებისთვის (როგორც მამაკაცებისთვის, ასევე ქალებისთვის), რადგან მათი დასაქმება შესაძლებელი იქნება როგორც რეაბილიტაციის,</p>

	<p>ასევე მოვლა-პატრონობის ეტაპებზე. პროექტი შეძლებს აღნიშნული ზემოქმედების მონიტორინგს გენდერული ინდიკატორების გამოყენებით. თანამედროვე სკოლის არსებობა თემში უფრო მეტ ადამიანს (განსაკუთრებით მათ, ვისაც ჰყავს სკოლის ასაკის ბავშვები) მისცემს სოფელში/ქალაქში დარჩენის შესაძლებლობას.</p> <p>უარყოფითი ზემოქმედება მოკლევადიანია და შეზღუდულია სამშენებლო ტერიტორიით. აღნიშნული დაკავშირებულია ზემოთ აღწერილ შესაძლო შეწუხებასთან. სკოლა ქარელის მუნიციპალიტეტის საკუთრებას წარმოადგენს. მიწის ნაკვეთი რეგისტრირებულია მუნიციპალურ საკუთრებად (იხ. დანართი 4).</p> <p>აღდგენითი სამუშაოების სასწავლო პროცესის პარალელურად წარმართვის საჭიროების შემთხვევაში, განიხილება სასწავლო პროცესის დროებით უახლოეს სკოლაში გადატანის საკითხი; თუ შეუძლებელი იქნება აღნიშნული ვარიანტის განხორციელება, აღდგენითი სამუშაოების წარმოება შეიზღუდება სკოლის შენობის იმ ნაწილში, რომელზეც სკოლის მოსწავლეებს წვდომა არ ექნებათ (მაგ. რეაბილიტაცია განხორციელდება შენობის ერთ სართულზე, ხოლო სასწავლო პროცესი - მხოლოდ მეორე სართულზე). სამუშაოების განხორციელების პროცესში მოხდება პირადი დამცავი აღჭურვილობის გამოყენება.</p> <p>ქვე-პროექტით გათვალისწინებულია სკოლის შენობის ადაპტირება, შშმ პირებისთვის სერვისების ხელმისაწვდომობის უზრუნველყოფის მიზნით.</p> <p>სკოლის შენობების რეაბილიტაცია, ან მშენებლობა გამოიწვევს დადებით ცვლილებებს, საგანმანათლებლო სერვისების მიწოდების თვალსაზრისით. აღსანიშნავია ასევე მნიშვნელოვანი დანაზოგების შესაძლებლობაც, ექსპლოატაციის და მოვლა-პატრონობის ხარჯების შემცირების საფუძველზე. აღნიშნული (I2Q) პროექტით გამოწვეული დადებითი ეკოლოგიური და სოციალური ზემოქმედება იქნება გრძელვადიანი და მზარდი, რაც საბოლოოდ ხელს შეუწყობს პროექტის ზემოქმედების ქვეშ მოქცეული თემების სოციალური და ეკონომიკური სარგებლის ზრდას.</p> <p>მიწის შეძენა და განსახლება მოსალოდნელი არ არის.</p>
--	--

--	--

(B) შემარბილებელი ღონისძიებები

<p>რა ალტერნატივები იქნა განხილული დაპროექტებისას?</p>	<p>პროექტით გათვალისწინებულია არსებული სკოლის რეაბილიტაცია, შესაბამისად, სკოლის პროექტთან დაკავშირებული სხვა ალტერნატივები არ განხილულა.</p>
<p>ზემოქმედების შერბილების რა ღონისძიებებია გათვალისწინებული?</p>	<p>სამშენებლო სამუშაოების დროს მოსალოდნელი უარყოფითი ზემოქმედების შემცირება გარემოზე მარტივად არის შესაძლებელი სამშენებლო სამუშაოების სათანადო მართვის შედეგად. კონტრაქტორის პასუხისმგებლობას წარმოადგენს: ნარჩენების გატანა ნებადართულ ადგილას, მხოლოდ ლიცენზირებული კარიერების მასალის გამოყენება, ან ლიცენზირებული მომწოდებლებისგან მასალების მიღება, წყლის და ნიადაგის დაბინძურების თავიდან აცილება (საწვავის დაღვრა აღჭურვილობის მწყობრიდან გამოსვლის გამო, ბეტონის დაღვრა და სხვ.), მოსახლეობის შეწუხების (ხმაური, მტვერი, ემისიები) პრევენცია - სამუშაოების წარმოების/მიწოდების, სატრანსპორტო მოძრაობის მართვის სწორი გრაფიკის ჩამოყალიბებით და სამშენებლო მექანიზმების გამართული მდგომარეობის უზრუნველყოფა.</p> <p>აუცილებელია სატრანსპორტო საშუალებების შემოწმება, საწვავის და საპოხი მასალების გაჟონვაზე; ყველა მექანიზმის ექსპლოატაცია და მოვლა-პატრონობა უნდა განხორციელდეს ისე, რომ ყველა სახის გაჟონვა და მასალების დაღვრა მინიმუმამდე იქნას დაყვანილი; კონტრაქტორი ვალდებულია, რომ მოახდინოს დასაწყობების ადგილების ორგანიზება და გადახურვა. მასალების დასაწყობების ადგილები დაცული უნდა იყოს წყალგაუმტარი გადახურვით, რათა არ მოხდეს მათი გამორეცხვა ძლიერი წვიმების და წყალდიდობების დროს; იკრძალება მანქანების ტექნიკური მოვლა-პატრონობის პუნქტების მოწყობა ნებისმიერი წყლის ობიექტიდან 50 მეტრში.</p> <p>ქვე-პროექტის განხორციელების პროცესში მოხდება გამაფრთხილებელი ნიშნების გამოყენება და სატრანსპორტო საშუალებების მოძრაობის მართვა სამუშაოების წარმოების გარშემო.</p>

	<p>საზოგადოებრივი ჯანმრთელობა და უსაფრთხოება მშენებლობის წარმოების პროცესში მნიშვნელოვან საკითხს წარმოადგენს, რადგან საცხოვრებელი სახლები ქვე-პროექტის სიახლოვესაა განლაგებული. კონტრაქტორის პასუხისმგებლობას წარმოადგენს კონკრეტული ღონისძიებების გატარება ადგილობრივებზე ზემოქმედების შესარბილებლად; აღნიშნული მოიცავს ზემოქმედების ქვეშ მოქცეული მოსახლეობის ინფორმირებას მოსალოდნელი სამუშაოებისა და მუნიციპალური სერვისების დროებითი შეზღუდვების შესახებ, მსგავსი შეზღუდვების არსებობის შემთხვევაში; უნდა მოხდეს ასევე სამუშაო საათების შეზღუდვა დღის განმავლობაში, სამშენებლო სატრანსპორტო საშუალებების და მექანიზმების მოძრაობის სიჩქარის შეზღუდვა, ხმაურის და მტვრის ემისიების მინიმუმამდე დაყვანა და სხვ.</p> <p>სარეაბილიტაციო სამუშაოების სასწავლო პროცესის პარალელურად წარმართვის აუცილებლობის შემთხვევაში, სკოლის პერსონალი და ბავშვები დროებით გადავლენ ქარელის №2 სკოლაში. განათლების და მეცნიერების სამინისტრო გაატარებს ყველა დროებით ღონისძიებას, მოსწავლეების ალტერნატიულ ადგილამდე ტრანსპორტირების და სასწავლო პროცესის უზრუნველყოფის მიზნით. განსაკუთრებული ყურადღება დაეთმობა მოწყვლად/უმცირესობის ჯგუფებს.</p> <p>სარეაბილიტაციო სამუშაოების წარმოების პროცესში მნიშვნელოვანი ხასიათის საფრთხეების წარმოქმნა მოსალოდნელი არ არის - შესაბამისი სამშენებლო პრაქტიკის და უსაფრთხოების პროცედურების გამოყენების გამო. სკოლის სარეაბილიტაციო სამუშაოები უმჯობესია ჩატარდეს ზაფხულის თვეებში (როდესაც სკოლა არ მუშაობს), სასწავლო პროცესის შეფერხების მინიმუმაციის და ბავშვების ჩართულობით გამოწვეული სხვადასხვა შემთხვევების პრევენციის მიზნით.</p> <p>საპროექტო ტერიტორიაზე არის ბალახის საფარი და ნიადაგის ნაყოფიერი ფენა. სამუშაოები გამოიწვევს 285 მ³ ნიადაგის ნაყოფიერი ფენის მოხსნას. ნიადაგის აღნიშნული ნაყოფიერი ფენა სრულად იქნება გამოყენებული გამწვანების სამუშაოების წარმოებისას. გრუნტის სამუშაოების დაწყებამდე, საპროექტო ტერიტორია გასუფთავდება ბალახის ტიპის მცენარეებისაგან, ნიადაგის</p>
--	---

	<p>ნაყოფიერი ფენა მოიხსნება და მოხდება მისი დროებითი დასაწყობება.</p>
<p>წარსულში განხორციელებული მსგავსი პროექტებიდან მიღებული რა გამოცდილება იქნა გათვალისწინებული ქვე-პროექტის დიზაინში?</p>	<p>„საქართველოს მუნიციპალური განვითარების ფონდს“ (მგფ) ფართო გამოცდილება აქვს სხვადასხვა დონორი ორგანიზაციების მიერ დაფინანსებული საშუალო და ფართომასშტაბიანი შენობების (მათ შორის საჯარო სკოლების და ბაღების), გზების და ქუჩების რეკონსტრუქცია/რეაბილიტაციის ქვე-პროექტების განხორციელებაში. მსგავსი პროექტების განხორციელების საფუძველზე მიღებული გამოცდილების შესაბამისად, ტექნიკური პროექტით გათვალისწინებულია არა მხოლოდ სკოლის რეაბილიტაცია, არამედ გათბობის, ვენტილაციის და სახანძრო სისტემის, ასევე ცხელი წყლის მიწოდების, განათების სისტემების და ენერგოეფექტურობის პოტენციალის გაუმჯობესება და შესაბამისი ღონისძიებების გატარება - ენერგო ეფექტურობის გაუმჯობესების მიზნით.</p> <p>სკოლის ინფრასტრუქტურა ადაპტირებული იქნება შშმ პირების მისაღებად და მათთვის შესაბამისი სერვისების მიწოდებისთვის.</p>
<p>ჩართული იყო თუ არა დაინტერესებული თემები ქვე-პროექტის მომზადების პროცესში და გათვალისწინებული იქნა თუ არა მათი ინტერესები და ცოდნა სათანადოდ?</p>	<p>ქვე-პროექტი მომზადებულია განათლების და მეცნიერების სამინისტროს (MES) მიერ, ქარელის მუნიციპალიტეტთან ერთად - არსებული მდგომარეობის საპასუხოდ.</p> <p>ქარელის მუნიციპალიტეტის ადმინისტრაციამ, განათლების და მეცნიერების სამინისტროსთან ერთად, კონსულტაცია გაუწია ქალაქის მოსახლეობას, რომელთა ინტერესი გათვალისწინებულ იქნა ქვე-პროექტის მომზადების პროცესში.</p> <p>მოცემული ქვე-პროექტის წარმოდგენილი დოკუმენტის (ESMP) პროექტი ხელმისაწვდომი გახდება ბენეფიციარებისა და სხვა დაინტერესებული მხარეებისთვის და განიხილება საკონსულტაციო შეხვედრისას.</p> <p>ინფორმაცია საჯარო საკონსულტაციო შეხვედრის შესახებ გამოცხადდება როგორც მგფ-ის, ასევე განათლების და მეცნიერების სამინისტროს ოფიციალურ ვებ-გვერდებზე, ასევე განთავსდება სკოლის და ადგილობრივი მუნიციპალიტეტის შენობის საინფორმაციო დაფებზე.</p>

	<p>საჯარო განხილვას დაესწრება სამინისტროს, ასევე ყველა დაინტერესებული მხარეების წარმომადგენლები, სკოლის მოსწავლეების ჩათვლით. ინფორმაცია საჯარო საკონსულტაციო შეხვედრის ზუსტი დროისა და ადგილის შესახებ, მინიმუმ 10 დღით ადრე გამოცხადდება.</p> <p>კოვიდის, ან სხვა ინფექციური დაავადების გავრცელების გამო “ლოკდაუნის” (დროებითი ჩაკეტვის) შემთხვევაში შესაძლოა გამოიწვიოს კონსულტაციის ვირტუალურად ჩატარების საჭიროება; კონსულტაციასთან დაკავშირებული დეტალები დაზუსტდება შესაბამის დროს.</p>
--	--

(გ) კატეგორიზაცია და დასკვნა

გარემოსდაცვითი სკრინინგის დასკვნა:

- 1. ქვე-პროექტი უარყოფილია
- 2. ქვე-პროექტი მიღებულია

ქვე-პროექტის მომზადება მოითხოვს:

- 1. მცირემასშტაბიანი სამშენებლო და სარეაბილიტაციო საქმიანობების გარემოსდაცვითი და სოციალური მართვის საკონტროლო სიის შევსებას
- 2. გარემოსდაცვით და სოციალურ განხილვას, გარემოსდაცვითი და სოციალური მართვის გეგმის მომზადების ჩათვლით

ქვე-პროექტის სოციალური და კულტურულ რესურსებზე ზემოქმედების სკრინინგი

ინფორმაცია სოციალური უსაფრთხოების სკრინინგისათვის		დიახ	არა
1	არის თუ არა ინფორმაცია ქვე-პროექტის ობიექტების მფლობელობისა და სარგებლობის შესახებ ხელმისაწვდომი და სარწმუნო? (სკრინინგი არ ჩაითვლება დასრულებულად თუ აღნიშნულ საკითხზე ინფორმაცია არ არის ხელმისაწვდომი)	X	
2	ქვე-პროექტის განხორციელება შეზღუდავს თუ არა მოსახლეობის ხელმისაწვდომობას სამეურნეო რესურსებზე, როგორცაა მიწა, საძოვრები, წყალი, კომუნალური სამსახურები ან სხვა რესურსები, რაზეც მოსახლეობაა დამოკიდებული?		X
3	გამოიწვევს თუ არა ქვე-პროექტის განხორციელება ცალკეული ინდივიდების ან ოჯახების ადგილმონაცვლეობას ან იქნება თუ არა საჭირო მიწის ნაკვეთის შექმნა (სახელმწიფო ან კერძო, დროებით ან მუდმივად)?		X
4	გამოიწვევს თუ არა ქვე-პროექტის განხორციელება მოსავლის, ხეხილის და სამეურნეო ინფრასტრუქტურის (დამხმარე ნაგებობები, ღობე, არხი, ბელელი, გარე ტუალეტები, სამზარეულოები და სხვა) დროებით ან მუდმივ დაკარგვას?		X
<p>თუ რომელიმე შეკითხვაზე (გარდა პირველი შეკითხვისა) პასუხი არის „დიახ“, მაშინ უნდა ამოქმედდეს OP/BP 4.12 საოპერაციო პოლიტიკა იძულებით განსახლების შესახებ, შემარბილებელი ღონისძიებები უნდა განისაზღვროს OP/BP 4.12-ისა და განსახლების პოლიტიკის ჩარჩო დოკუმენტის მიხედვით.</p>			
ინფორმაცია კულტურული რესურსების უსაფრთხოების სკრინინგისათვის		დიახ	არა
5	საჭიროებს თუ არა პროექტი მიწის სამუშაოებს ისტორიული, არქეოლოგიური ან კულტურული მემკვიდრეობის ობიექტების სიახლოვეს?		X
<p>თუკი პასუხი კითხვაზე 5 არის „დიახ“, მაშინ გამოყენებული უნდა იქნას OP/BP 4.11 ფიზიკური კულტურული რესურსები და შემთხვევით მოპოვებული მასალების მართვა უნდა განხორციელდეს OP/BP-სა ბუნებრივ და სოციალურ გარემოზე ზემოქმედების მართვის ჩარჩო დოკუმენტში მოცემული პროცედურების შესაბამისად.</p>			

გარემოსდაცვითი და სოციალური მართვის გეგმა

ნაწილი A: ზოგადი ინფორმაცია პროექტისა და საპროექტო ტერიტორიის შესახებ

ინსტიტუციონალური და ადმინისტრაციული საკითხები	
ქვეყანა	საქართველო
პროექტის დასახელება	პროექტი: ინკლუზიურობა, ინოვაცია და ხარისხი (საქართველო, I2Q)
ქვე-პროექტის დასახელება	ქარელის №1 საჯარო სკოლის რეკონსტრუქცია/რეაბილიტაცია
ქმედებების მოცულობა ქვე-პროექტის ფარგლებში	<p>ქარელის №1 საჯარო სკოლის რეაბილიტაცია ქარელის მუნიციპალიტეტში - ინკლუზიურობის, ინოვაციისა და ხარისხის (საქართველო (I2Q)) პროექტის ფარგლებში განხორციელებულ ერთ-ერთ პროექტს წარმოადგენს.</p> <p>ქვე-პროექტით გათვალისწინებულია ქარელში, 26 მაისის ქუჩაზე არსებული ქარელის №1 საჯარო სკოლის რეაბილიტაცია. საპროექტო ტერიტორიაზე მისვლა შესაძლებელია თბილისი-სენაკი-ლესელიძის საავტომობილო გზით, დაშორება თბილისიდან: 107 კმ. ტერიტორია ქარელის მუნიციპალიტეტის საკუთრებაშია, ტერიტორიის ფართობი შეადგენს 5671 კვ. მეტრს (საკადასტრო კოდი: 68.10.45.386). შენობა კომპლექსურია, შედგება ოთხი ფლიგელისაგან. ერთ-ერთი მათგანის მშენებლობის თარიღი უცნობია, დანარჩენი სამი აშენებულია 1981 წელს. სკოლა სეისმურად აქტიურ (8 მაგნიტუდის) ზონაში მდებარეობს. შენობის კონსტრუქციული მდგრადობის შესწავლა განხორციელდა პროექტის (I2Q) ფარგლებში სკოლის შერჩევის პირველ ეტაპზე.</p> <p>შენობა გათვლილია 1,000 მოსწავლეზე, თუმცა ამჟამად იქ სწავლობს 581 მოსწავლე.</p> <p>შენობის ერთი ფლიგელი (მიშენება) ორ-სართულიანია, დანარჩენები კი სამ-სართულიანი; წითელი აგური და რკინა-ბეტონი გამოყენებულია საყრდენი კედლების და სვეტების სამშენებლო მასალად. რკინა-ბეტონის ფილები გამოყენებულია იატაკის საფარად. შენობას აქვს სამი შიდა კიბე, რომლებიც მოწყობილია ლითონის გარსაცმში ასაწყობი მოზაიკური კიბეების გამოყენებით. გარეთ მოწყობილია სამი მეტალის სახანძრო კიბეც.</p> <p>რაც შეეხება ინტერიერს, საკლასო ოთახების იატაკი დამზადებულია: ხის პარკეტის, კერამო-გრანიტის და მოზაიკური ბეტონისაგან, რაც ფრაგმენტული, გაცვეთილი და დაზიანებულია. კორიდორები მოპირკეთებულია კერამო-გრანიტის ფილებით, რაც ფრაგმენტული და დაზიანებულია. კანალიზაციის სისტემა</p>

მოწყობილია და დაერთებულია მუნიციპალური კანალიზაციის შემკრებ სისტემაზე. შენობაში ოთხი ტუალეტია, საიდანაც ერთი შენობის სარდაფში მდებარეობს, თუმცა, კანალიზაციის სისტემის გაუმართაობის გამო, ეს უკანასკნელი მოწყობრიდან გამოსული და ანტისანიტარიულ მდგომარეობაშია.

სკოლის შენობა არ არის ადაპტირებული შეზღუდული შესაძლებლობის მქონე (შშმ) პირებზე და მთავარ შესასვლელში მოწყობილი პანდუსი არ აკმაყოფილებს თანამედროვე სტანდარტებს.

ქვე-პროექტით გათვალისწინებულია შემდეგი სამუშაოების შესრულება:

- მოსამზადებელი სამუშაოები (სამშენებლო ტერიტორიის შემოღობვა, ისეთი დროებითი ნაგებობების მონტაჟი, როგორცაა მაგ. ბიო-ტუალეტები, გასახდელი ოთახები მუშებისთვის, მწარმოებლის და დაცვის ჯიხურები, საწყობები მასალებისთვის, ასევე საყოფაცხოვრებო და სახიფათო ნარჩენების განთავსების ადგილები);
- ძირითადი შენობის რეაბილიტაცია;
- არსებული საქვავის შენობის დემონტაჟი და ახლის მშენებლობა;
- გარე საინჟინრო ქსელების რეაბილიტაცია და ახალი ქსელების მონტაჟი;
- სკოლის მიმდებარე ტერიტორიის კეთილმოწყობა, მათ შორის:
 - შესასვლელის რეაბილიტაცია;
 - ახალი ბეტონის ბილიკების მშენებლობა შენობის გარშემო;
 - ასფალტის ბილიკების მოწყობა ბეტონის ბორდიურების გათვალისწინებით;
 - განათების ბოძების მონტაჟი;
- შენობის წყალმომარაგების, გათბობის, ვენტილაციის და ელ. ქსელების მოწყობა. როგორც სასმელი წყლის, ასევე კანალიზაციის სისტემის დაერთება მოხდება არსებულ მუნიციპალურ ქსელზე;
- სახანძრო და განათების სისტემის მოწყობა;
- შშმ პირებზე ადაპტირებული წყლის შადრევნის მშენებლობა.

სკოლის ეზოში რამდენიმე ხე და ბუჩქია, თუმცა არსებული მცენარეების მოჭრის საჭიროება არ არის. ქვე-პროექტის ტერიტორიის ნაწილზე, რომელზეც განსაზღვრულია ახალი

	<p>სტადიონის, ბილიკების მოწყობა და ახალი საქვების შენობის განთავსება, მაღალი ვეგეტაცია არ არის. ბალახი, ასევე ნიადაგის ნაყოფიერი ფენა მოიხსნება სამუშაოების დაწყებამდე. მოხდება დაახლოებით 1200 მ³ გრუნტის ექსკავაცია, საიდანაც 285 მ³ - ნიადაგის ნაყოფიერი ფენაა. აღნიშნული დროებით განთავსდება სამშენებლო ტერიტორიაზე, საქართველოს მთავრობის 2013 წ. 31 დეკემბრის №424 დადგენილების მოთხოვნების შესაბამისად. ამოღებული გრუნტის გამოყენება საპროექტო ტერიტორიაზე მოხდება სრულად - ეზოს კეთილმოწყობის მიზნით წარმოებული სამუშაოების ფარგლებში.</p> <p>უახლოესი საცხოვრებელი სახლი სკოლიდან დაახლოებით 10 მეტრში მდებარეობს.</p>		
<p>ინსტიტუციონალური ორგანიზება (მსოფლიო ბანკი)</p>	<p>სამუშაო ჯგუფის ხელმძღვანელი:</p> <p>შირო ნაკათა</p>	<p>გარემოს დაცვის და უსაფრთხოების სპეციალისტები</p> <p>დარეჯან კაპანაძე - გარემოს დაცვა</p> <p>დავით ჯიჯელავა - სოციალური საკითხები</p>	
<p>განხორციელების ორგანიზება (მსესხებელი)</p>	<p>განმახორციელებელი ერთეული:</p> <p>საქართველოს მუნიციპალური განვითარების ფონდი</p>	<p>სამუშაოთა ზედამხედველი:</p> <p>კომპანია „ეპტისა“, ესპანეთი (Company Eptisa Servicios de Ingenieria S.L. Spain)</p>	<p>სამუშაოთა კონტრაქტორი: (-----)</p>
<p>ადგილმდებარეობის აღწერა</p>			
<p>ინსტიტუტის დასახელება, რომლის საკუთრების რეაბილიტაციაც არის დაგეგმილი</p>	<p>ქარელის მუნიციპალიტეტი</p>		
<p>ინსტიტუტის მისამართი, რომლის საკუთრების რეაბილიტაციაც არის დაგეგმილი</p>	<p>ნინოშვილის ქ. №3, (0369), ქარელი, საქართველო ტელ: 0369 231734 ელ. ფოსტა: Karelismeria@gmail.com</p>		

<p>ვინ არის მიწის ნაკვეთის მფლობელი? ვინ არის მოსარგებლე (ოფიციალურად/არაოფიციალურად)</p>	<p>სსიპ ქარელის მუნიციპალიტეტი</p>
<p>ფიზიკური და ბუნებრივი გარემო, ობიექტის გარშემო არსებული სოციო-ეკონომიკური კონტექსტი</p>	<p>ქარელის მუნიციპალიტეტი საქართველოში, შიდა ქართლის რეგიონში მდებარეობს, ქალაქი ქარელი მუნიციპალური ცენტრია. მუნიციპალიტეტს აღმოსავლეთით ესაზღვრება გორის მუნიციპალიტეტი, დასავლეთით - ხაშურის მუნიციპალიტეტი, ჩრდილო-დასავლეთით - ბორჯომის მუნიციპალიტეტი და ჩრდილოეთით - ჯავის მუნიციპალიტეტი. მუნიციპალიტეტის ჯამური ფართობია: 687.9 კმ².</p> <p>მუნიციპალიტეტი ძირითადად დასახლებულია ქართველებით. მუნიციპალიტეტში შედის 1 ქალაქი, 1 დაბა და 73 სოფელი. მუნიციპალიტეტთან მისვლა შესაძლებელია თბილისი-სენაკი-ლესელიძის საავტომობილო გზით, მანძილი თბილისიდან: 107 კმ.</p> <p>გეო-მორფოლოგიურად, საკვლევი ტერიტორია მდინარე მტკვრის მარჯვენა ტერასის ნაწილს წარმოადგენს; ტერასა თითქმის ჰორიზონტალურია და ოდნავ იხრება მდინარის კალაპოტისკენ, აბსოლუტური ნიშნულები მერყეობს 627.70-628.50 მეტრიდან.</p> <p>საკვლევ ტერიტორიაზე და მის გარშემო უარყოფითი ფიზიკური გეოლოგიური პროცესები (მეწყერი, კარსტი, ჩამონაშალი და სხვ.) არ აღინიშნება.</p> <p>მუნიციპალიტეტის ჰიდროგეოლოგიური ქსელი წარმოდგენილია შემდეგი მდინარეებით: მტკვარი, ძამა, ფრონე. ქვე-პროექტის ტერიტორიიდან უახლოესი მდინარეა მტკვარი, მდებარეობს დაახლოებით 700 მეტრში.</p> <p>სამშენებლო კლიმატოლოგიის პნ 01.05-08 თანახმად, საკვლევი ტერიტორიის ძირითადი კლიმატური მახასიათებელია:</p> <ul style="list-style-type: none"> • წელიწადის საშუალო ტემპერატურა - +10.7⁰ C; • აბსოლუტური მინიმალური ტემპერატურა - -26.0⁰ C; • აბსოლუტური მაქსიმალური ტემპერატურა - +39.0⁰ C; • ატმოსფერული ნალექების რაოდენობა წელიწადში - 630 მმ; • ქარის მაქსიმალური სიჩქარე 20 წელიწადში ერთხელ - 26.0 მ/წმ; • ქარის წნევის ნორმატიული მნიშვნელობაა 0.30 კპა 5 წელიწადში ერთხელ; 30 წელიწადში ერთხელ - 0.38 კპა; • ქარის ძირითადი მიმართულება - ჩრდილოეთით; • თოვლის საფარის წონა - 0.50 კპა; • თოვლის საფარიანი დღეების რაოდენობა - 41; • ნიადაგის სეზონური გაყინვის ჩვეულებრივი სიღრმე - ხრემის ნიადაგის შემთხვევაში - 0.31 მ.

	<p>არქეოლოგიური მემკვიდრეობის (ძეგლი) საპროექტო ტერიტორიის სიახლოვეს, არ არის.</p> <p>სარეაბილიტაციო სკოლაში დადის (ადგილობრივი თემების წარმომადგენელი) 581 მოსწავლე. სკოლა ემსახურება დაახლოებით 432 ადგილობრივს, რომელთა შვილები იქ სწავლობენ. სარეაბილიტაციო სამუშაოების სასწავლო პროცესის პარალელურად წარმართვის აუცილებლობის შემთხვევაში, სკოლის პერსონალი და ბავშვები დროებით გადავლენ ქარელის №2 სკოლაში. განათლების და მეცნიერების სამინისტრო გაატარებს ყველა დროებით ღონისძიებას, მოსწავლეების ალტერნატიულ ადგილებზე ტრანსპორტირების და სასწავლო პროცესის უზრუნველყოფის მიზნით. განსაკუთრებული ყურადღება დაეთმობა მოწყვლად/უმცირესობის ჯგუფებს.</p> <p>2014 წ. აღწერის თანახმად, მუნიციპალიტეტის მოსახლეობა 41 316 ადამიანს შეადგენს. ქარელში 35 სახელმწიფო საჯარო სკოლა და ერთი კერძო სკოლა-გიმნაზიაა, საშუალო პროფ. ტექნიკური სკოლა. სკოლა საკუთარი სახლებით და მრავალსართულიანი შენობებითაა გარშემორტყმული.</p>
<p>მასალების, მათ შორის შემავსებლების, განსაკუთრებით, წყლის და ქვების მიწოდების წყაროების მდებარეობა და დაშორება ქვე-პროექტის განხორციელების ადგილიდან</p>	<p>ობიექტის წყალმომარაგება მოხდება მუნიციპალური წყალმომარაგების სისტემიდან. მანძილი უახლოეს ოფიციალურ კარიერამდე დაახლოებით 2-3 კმ-ის რადიუსშია, სოფელ ბებნისთან.</p> <p>არა-სახიფათო ნარჩენების უახლოესი ოფიციალური ნაგავსაყრელი მდებარეობს სოფელ თაგვეთში - ხაშურის მუნიციპალიტეტში, ქვე-პროექტის ტერიტორიიდან დაახლოებით 33 კმ-ში. ნაგავსაყრელი სამშენებლო ნარჩენებსაც იღებს.</p>
<p>კანონმდებლობა</p>	
<p>ეროვნული და ადგილობრივი კანონმდებლობა და ქვე-პროექტის განხორციელებისათვის საჭირო ნებართვები</p>	<p>I2Q პროექტი განხორციელებულია მსოფლიო ბანკის უსაფრთხოების პოლიტიკის OP/BP 4.01 – გარემოსდაცვითი შეფასების შესაბამისად. აღნიშნული პოლიტიკის თანახმად, წარმოდგენილი ქვე-პროექტი კლასიფიცირდა გარემოსდაცვითი „B“ კატეგორიის პროექტად და წარმოდგენილი დოკუმენტი (გარემოსდაცვითი და სოციალური მართვის გეგმა (ESMP)) სარეაბილიტაციო სამუშაოებისთვის იქნა შემუშავებული - ბანკის სამოქმედო პოლიტიკის (OP/BP 4.01) და I2Q პროექტის გარემოსდაცვითი და სოციალური მართვის ჩარჩო დოკუმენტის (ESMF) პრინციპების შესაბამისად.</p>

საქართველოს კანონმდებლობის შესაბამისად, სკოლის რეაბილიტაცია არ საჭიროებს გარემოზე ზემოქმედების შეფასებას და გარემოსდაცვითი გადაწყვეტილების გაცემას, თუმცა ეროვნული რეგულაციების თანახმად:

- (i) სამშენებლო მასალების შექმნა უნდა მოხდეს ლიცენზირებული მომწოდებლებისაგან;
- (ii) თუ კონტრაქტორი გადაწყვეტს კარიერის გახსნას, მან უნდა მიიღოს შესაბამისი ლიცენზია ეკონომიკისა და მდგრადი განვითარების სამინისტროს მინერალური რესურსების ეროვნული სააგენტოდან;
- (iii) იმ შემთხვევაში თუ ყოველწლიურად კონტრაქტორის საქმიანობის შედეგად წარმოიქმნება 120 კგ-ზე მეტი სახიფათო ნარჩენები, ან 200 ტონაზე მეტი არა-სახიფათო ნარჩენი, ან 1000 ტონაზე მეტი ინერტული მასალა, კონტრაქტორი ვალდებულია მოამზადოს ნარჩენების ინვენტარიზაცია, ნარჩენების მართვის გეგმა და შეათანხმოს გარემოს დაცვის და სოფლის მეურნეობის სამინისტროსთან, დანიშნოს გარემოს დაცვის მენეჯერი და მის შესახებ ინფორმაცია წარუდგინოს საქართველოს გარემოს დაცვის და სოფლის მეურნეობის სამინისტროს, საქართველოს ნარჩენების მართვის კოდექსის მოთხოვნების შესაბამისად;
- (iv) სამშენებლო ნარჩენების გატანა უნდა მოხდეს მყარი ნარჩენების მართვის კომპანიასთან შეთანხმებულ ოფიციალურ ნაგავსაყრელზე, ან განთავსდეს ადგილობრივ თვითმმართველობასთან ოფიციალურად შეთანხმებულ და წინასწარ შერჩეულ ადგილას.
- (v) ნიადაგის ნაყოფიერი ფენის მოხსნა და დასაწყობება მოხდება საქართველოს მთავრობის 2013 წ. 31 დეკემბრის №424 დადგენილებით განსაზღვრული მოთხოვნების შესაბამისად.
- (vi) გრუნტის და სამშენებლო ნარჩენების დროებითი განთავსების ადგილებს განსაზღვრავს ქარელის მუნიციპალიტეტის მერია.

სავალდებულოა სახელმწიფო სტანდარტების (GOST) და სამშენებლო ნორმების და წესების (SNIP) დაცვა.

საჩივრების მოგვარების მექანიზმი

საჩივრების მოგვარების მექანიზმი პროექტის ზემოქმედების ქვეშ მოქცეულ პირებს აძლევს მათთვის მიუღებელი სამუშაოების, ან გადაწყვეტილების გასაჩივრების შესაძლებლობას.

საჩივრების მოგვარების მექანიზმის არსებობის შესახებ პროექტის ზემოქმედების ქვეშ მოქცეული პირები გაიგებენ საჯარო კონსულტაციების შედეგად და გავრცელებული ბროშურებით - სამუშაოების დაწყებამდე. შესაბამისი ინფორმაციის ამსახველი განცხადებები გაიკვრება ადგილობრივი მუნიციპალიტეტის შენობების ჰოლებში განთავსებულ საინფორმაციო დაფებზე. ზემოქმედების ქვეშ მოქცეული პირები მიიღებენ სრულ ინფორმაციას მათი უფლებებისა და პრეტენზიების ზეპირად, ან წერილობით გასაჩივრების პროცედურების შესახებ, როგორც მშენებლობის წინა, ასევე მშენებლობის და ექსპლოატაციის ეტაპებზე. საჩივრების მოგვარების მექანიზმის ამოქმედებასთან მიმართებაში, პრიორიტეტი მიენიჭება საჩივრების პრევენციას.

მიღებული საჩივრები გადაეცემა საქართველოს განათლების და მეცნიერების სამინისტროს და მგფ-ს. საჩივრების მონიტორინგის მიზნით, სამინისტრო და მგფ მოახდენს ყველა მიღებული საჩივრის, შენიშვნების და იმის, თუ როგორ მოხდება საჩივრის მოგვარება - რეგისტრაციას. საჯარო კონსულტაციების პროცესში, ადგილობრივ მოსახლეობას ეცნობება საჩივრების მოგვარების პროცესის შესახებ და ისინი მიიღებენ ინფორმაციას საკონტაქტო პირების თაობაზე.

განათლების და მეცნიერების სამინისტროდან საკონტაქტო პირია მარინა ჟვანია (ტელ: +995 577 27 88 41, marina.zhvania@iiq.gov.ge, დიმიტრი უზნაძის N 52, 0102 თბილისი);

მგფ-ს მხრიდან საკონტაქტო პირია ნუცა გუმბერიძე (ტელ: +995 598 88 20 19; feedback@mdf.org.ge; მის: დ. აღმაშენებლის გამზ. #150, მე-4 სართული, 0112, თბილისი, საქართველო).

საჯარო კონსულტაცია

სად და როდის ჩატარდა/ჩატარდება საჯარო კონსულტაცია?

მოცემული ქვე-პროექტის წარმოდგენილი დოკუმენტის (ESMP) პროექტი ხელმისაწვდომი გახდება მოსარგებლებებისა და სხვა დაინტერესებული მხარეებისთვის და განიხილება საკონსულტაციო შეხვედრისას.

ინფორმაცია საჯარო საკონსულტაციო შეხვედრის შესახებ გამოცხადდება როგორც მგფ-ის, ასევე განათლების და მეცნიერების სამინისტროს ოფიციალურ ვებ-გვერდებზე, ასევე განთავსდება სკოლის და ადგილობრივი მუნიციპალიტეტის შენობის საინფორმაციო დაფებზე.

საჯარო განხილვას დაესწრება სამინისტროს, ასევე ყველა დაინტერესებული მხარეების წარმომადგენლები, სკოლის მოსწავლეების ჩათვლით. ინფორმაცია საჯარო საკონსულტაციო

	<p>შეხვედრის ზუსტი დროისა და ადგილის შესახებ, გამოცხადდება მინიმუმ 10 დღით ადრე.</p> <p>კოვიდის, ან სხვა ინფექციური დაავადების გავრცელების გამო “ლოკდაუნის” (დროებითი ჩაკეტვის) შემთხვევაში შესაძლოა გამოიწვიოს კონსულტაციის ვირტუალურად ჩატარების საჭიროება; კონსულტაციასთან დაკავშირებული დეტალების დაზუსტება მოხდება შესაბამის დროს.</p> <p>საჯარო საკონსულტაციო პროცესის ამსახველი ჩანაწერები დაერთვება წარმოდგენილ დოკუმენტს (გარემოსდაცვითი და სოციალური მართვის გეგმას (ESMP)).</p>
--	--

დანართები	
<p>დანართი 1: ორთო-ფოტო</p> <p>დანართი 2: გენ. გეგმა</p> <p>დანართი 3: ტოპო-გეგმა</p> <p>დანართი 4: საკადასტრო ინფორმაცია</p> <p>დანართი 5: საკადასტრო გეგმა</p> <p>დანართი 6: ობიექტის ამსახველი ფოტოები</p> <p>დანართი 7: პროექტის ნახაზები (3D ვიზუალიზაცია და სხვ.)</p> <p>დანართი 8: გარემოსდაცვითი და სოციალური მართვის გეგმის პროექტზე გამართული საჯარო კონსულტაციის ოქმი (წარმოსადგენია მგფ-ის მიერ)</p> <p>დანართი 9: შეთანხმებები/ლიცენზიები (წარმოსადგენია)</p>	

ნაწილი B: ინფორმაცია უსაფრთხოების ღონისძიებების შესახებ

გარემოს დაცვითი/ სოციალური სკრინინგი			
	აქტივობა/ საკითხი	სტატუსი	გააქტიურებული აქტივობა
მოიცავს თუ არა ადგილზე აქტივობა რომელიმე ქვემოთ ჩამოთვლილს?	1. რეაბილიტაცია	<input checked="" type="checkbox"/> დიახ <input type="checkbox"/> არა	თუ პასუხია „დიახ“, იხ. ქვემოთ ნაწილი A
	2. ახალი მშენებლობა	<input type="checkbox"/> დიახ <input checked="" type="checkbox"/> არა	თუ პასუხია „დიახ“, იხ. ქვემოთ ნაწილი A
	3. ნარჩენი წყლების დამუშავების ინდივიდუალური სისტემა	<input type="checkbox"/> დიახ <input checked="" type="checkbox"/> არა	თუ პასუხია „დიახ“, იხ. იხ. ქვემოთ ნაწილი B
	4. ისტორიული შენობ(ებ)ა და რაიონები	<input type="checkbox"/> დიახ <input checked="" type="checkbox"/> არა	თუ პასუხია „დიახ“, იხ. ქვემოთ ნაწილი C
	5. მიწის შექმნა ¹	<input type="checkbox"/> დიახ <input checked="" type="checkbox"/> არა	თუ პასუხია „დიახ“, იხ. ქვემოთ ნაწილი D
	6. ზემოქმედება მიწის და საკუთრების გამოყენებაზე	<input type="checkbox"/> დიახ <input checked="" type="checkbox"/> არა	თუ პასუხია „დიახ“, იხ. ქვემოთ ნაწილი E
	7. სახიფათო ან ტოქსიკური მასალები ²	<input type="checkbox"/> დიახ <input checked="" type="checkbox"/> არა	თუ პასუხია „დიახ“, იხ. ქვემოთ ნაწილი F
	8. ზემოქმედება ტყეებზე და/ან დაცულ ტერიტორიებზე	<input type="checkbox"/> დიახ <input checked="" type="checkbox"/> არა	თუ პასუხია „დიახ“, იხ. ქვემოთ ნაწილი G

¹ მიწის შესყიდვა გულისხმობს ადამიანთა ადგილმონაცვლეობას, საცხოვრებელი პირობების შეცვლას, კერძო საკუთრებაში არსებული ქონების შელახვას - ეს ეხება მიწებს, რომელიც შეძენილი/გადაცემულია და ამ ქმედებას გააჩნია ზემოქმედება იმ ადამიანებზე რომლებიც ცხოვრობენ ან/და სახლობენ ან/და აწარმოებენ ბიზნესს (სავაჭრო ერთეულებს - ჯიხურებს) მიწაზე, რომელიც შექმნაც მიმდინარეობს.

² ტოქსიკური/ სახიფათო მასალები მოიცავს, მაგრამ არ შემოიფარგლება აზბესტით, ტყვიის შემცველი და სხვა ტოქსიკური საღებავებით, მავნე ზემოქმედების მქონე გამხსნელებით და ა.შ.

	9. სამედიცინო ნარჩენების დამუშავება/ მენეჯმენტი	[] დიახ <input checked="" type="checkbox"/> არა	თუ პასუხია „დიახ“, იხ. ქვემოთ ნაწილი H
	10. სატრანსპორტო და ფეხით მოსიარულეთა უსაფრთხოება	<input checked="" type="checkbox"/> დიახ [] არა	თუ პასუხია „დიახ“, იხ. ქვემოთ ნაწილი I
	11. საზოგადოება და შრომის ჯანდაცვა და უსაფრთხოება	<input checked="" type="checkbox"/> დიახ [] არა	თუ პასუხია „დიახ“, იხ. ქვემოთ ნაწილი J

ნაწილი C: ზემოქმედების შემარბილებელი ღონისძიებები

აქტივობა	პარამეტრი	ზემოქმედების შემამცირებელი ღონისძიებების საკონტროლო ჩამონათვალი
<p>0. ზოგადი პირობები</p>	<p>შეტყობინება და მუშათა უსაფრთხოება</p>	<p>(a) მშენებლობისთვის, ბუნებრივი სამშენებლო მასალების მოპოვებისთვის, ნარჩენების გატანისთვის და სხვ. საკითხების შესრულებისთვის საჭირო კანონიერი ნებართვების მიღება;</p> <p>(b) მომუშავეთა პირადი დაცვის აღჭურვილობა (PPE) შესაბამისობაში უნდა იყოს კარგ საერთაშორისო პრაქტიკასთან (მუშაობის დროს ყოველთვის დამცავი ჩაფხუტის ტარება, და საჭიროების შემთხვევაში: ნიღბები და უსაფრთხოების ჩექმები) და უნდა განხორციელდეს კონტროლი აღნიშნული აღჭურვილობის გამოყენებაზე;</p> <p>(c) სამუშაო ტერიტორიებზე განლაგებული მაჩვენებლები მუშებისთვის, სამუშაოების განხორციელებასთან დაკავშირებით შესასრულებელი ძირითადი წესებისა და რეგულაციების შესახებ;</p> <p>(d) თითოეულ სამუშაო ტერიტორიაზე განთავსებული უნდა იყოს ინფორმაცია სამუშაოების განმახორციელებელი კომპანიის შესახებ, შესაბამის საკონტაქტო ინფორმაციასთან ერთად;</p> <p>(e) მუშების პირადი დაცვის აღჭურვილობა უნდა შეესაბამებოდეს კარგ საერთაშორისო პრაქტიკას (დამცავი ჩაფხუტების მუდმივად ტარება, ხოლო ნიღბების, დამცავი სათვალეების, უსაფრთხოების ღვედების და სპეციალური ფეხსაცმელების ტარება - საჭიროებისამებრ).</p>
<p>A. ზოგადი რეაბილიტაცია და / ან სამშენებლო აქტივობები</p>	<p>ჰაერის ხარისხი</p>	<p>(a) ნგრევის შედეგად მიღებული ნარჩენების შენახვა უნდა მოხდეს კონტროლირებად ტერიტორიაზე; ამასთან, ნარჩენებზე უნდა მოხდეს წყლის მოსხმა, მტვრის შესამცირებლად;</p> <p>(b) პნევმატური ბურღვის/ კედლების ნგრევის პროცესის შედეგად მიღებული მტვრის გავრცელება უნდა შეიზღუდოს წყლის მოსხმით და /ან ადგილზე მტვრის საწინააღმდეგო ეკრანის დამონტაჟებით;</p> <p>(c) მიმდებარე ტერიტორია (ტროტუარები, გზები) თავისუფალი უნდა იყოს (სამშენებლო) ნარჩენებისგან, მტვრის მინიმუმამდე დაყვანის მიზნით;</p> <p>(d) სამშენებლო მასალის/ნარჩენების ღია ტიპის წვა სამშენებლო ტერიტორიაზე არ უნდა განხორციელდეს;</p> <p>(e) სამშენებლო სატრანსპორტო საშუალებები ხანგრძლივი დროის განმავლობაში უქმად არ უნდა იყოს გაჩერებული (საპროექტო) ტერიტორიაზე;</p>

		(f) დატვირთული სატრანსპორტო საშუალებები ცალკე უნდა განთავსდეს და დაცული უნდა იყოს - გადახურვით.
	ხმაური	(a) სამშენებლო ხმაური უნდა შეიზღუდოს დღის სამუშაო საათებით; (b) ოპერირებისას გენერატორების, დახურული ჰაერის კომპრესორების და სხვა მექანიკური დანადგარების ძრავის საფარები დახურული უნდა იყოს, ამასთან, დანადგარები მაქსიმალურად შორს უნდა განთავსდეს დასახლებული ტერიტორიებიდან; (c) მაქსიმალურად დასაშვები სიჩქარე უნდა შეიზღუდოს.
	წყლის ხარისხი	(a) ადგილზე მოხდება ეროზიისა და დანალექების საკონტროლო ღონისძიებების განხორციელება, როგორცაა თივის შეკვრებისა და/ან შლამის მესერების დამონტაჟება, რაც ხელს შეუშლის დანალექების სამშენებლო ტერიტორიებიდან გასვლას და ახლომდებარე ნაკადებისა და მდინარეების ზედმეტ ამღვრევას; (b) სამშენებლო სატრანსპორტო საშუალებების და მექანიზმების გარეცხვა უნდა განხორციელდეს მხოლოდ შესაბამისად გამოყოფილ ადგილას, სადაც წყლის ჩამონადენი არ დააბინძურებს ბუნებრივი ზედაპირის წყლის ობიექტებს; (c) საპოხი მასალები, საწვავი და გამხსნელები უნდა განთავსდეს და გამოყენებულ იქნას შესაბამის მექანიზმებთან მიმართებაში მხოლოდ განსაზღვრულ ადგილებზე, ნიადაგის სათანადო დაცვის (გადახურვის) და საოპერაციო და საავარიო დაღვრის განცალკევების მიზნით. ობიექტზე ხელმისაწვდომი უნდა იყოს შესაბამისი მასალები (სორბენტები, ქვიშა, ნახერხი და სხვ.), დაღვრის ლოკალიზების მიზნით.
	ნარჩენების მართვა	(a) წარმოქმნილი ნარჩენების მოცულობის მინიმუმამდე დაყვანა, შესაძლებლობის ფარგლებში; (b) წარმოქმნილი ნარჩენების სხვადასხვა ტიპების განცალკევება და ნარჩენების შესაბამისი სახეობების ხელახალი გამოყენება, რამდენადაც ეს იქნება შესაძლებელი; (c) ნარჩენების სხვადასხვა ტიპებისთვის დროებითი განთავსების ადგილების გამოყოფა. დაუშვებელია საპროექტო ტერიტორიაზე ნარჩენების ზედმეტი მოცულობების აკუმულაცია; (d) საყოფაცხოვრებო ნარჩენების გადაყრის და ზედმეტი მასალის (ინერტული სამშენებლო მასალა) საბოლოო განთავსების მიზნით ოფიციალური ნებართვების მიღება მუნიციპალური უწყებებიდან; (e) სახიფათო ნარჩენების, ან ლიცენზირებული კომპანიებისთვის აღნიშნული ნარჩენების გადაცემის საკითხის დროული გადაწყვეტა.

	<p>მასალების მიწოდება</p>	<p>(f) მასალები შეძენილი უნდა იქნეს იმ არსებული საწარმოებისა და კარიერებისაგან, რომელთაც გააჩნიათ სათანადო ოფიციალური ნებართვა, ან მოქმედი ლიცენზია საქმიანობის განსახორციელებლად;</p> <p>(g) მოპოვებული უნდა იქნეს შესაბამისი ლიცენზია, თუ საჭიროა ახალი კარიერის გახსნა;</p> <p>(h) კარიერების ტერიტორიების გამოყენებული მონაკვეთების აღდგენა, ექსტრაქციის (მოპოვების) გაგრძელების შემთხვევაში, ან მათი სათანადოდ დახურვა, ექსტრაქციის (მოპოვების) დასრულების და ლიცენზიის ვადის ამოწურვის შემთხვევაში;</p> <p>(i) მასალების გადაზიდვა არ უნდა მოხდეს პიკის საათებში;</p> <p>(j) სიჩქარის მარეგულირებელი, მიმართულების შეცვლის აღმნიშვნელი და გამაფრთხილებელი ნიშნების უზრუნველყოფა სატრანსპორტო საშუალებებისთვის - საჭიროების შესაბამისად.</p>
	<p>მიწის სამუშაოები</p>	<p>(a) ნიადაგის ნაყოფიერი ფენა უნდა მოიხსნას მიწის სამუშაოების დაწყებამდე;</p> <p>(b) აუცილებელია ნიადაგის ნაყოფიერი ფენის დასაწყობების შესაბამისი პრაქტიკის გამოყენება, გრუნტის ფიზიკურ-ქიმიური და ბიოლოგიური აქტივობის შენარჩუნებისათვის; უნდა აღიმართოს დროებითი შლამის მესერები, ეროზიის (გამორეცხვის) პრევენციისთვის;</p> <p>(c) ნიადაგის დასაწყობებული ფენის გამოყენება უნდა მოხდეს აღდგენისა და გამწვანების პროცესში;</p> <p>(d) ნიადაგის ნაყოფიერი ფენა იმ ადგილებიდან, რომლებიც არ ექვემდებარებიან პირველადი მდგომარეობის აღდგენას, ფრთხილად გადანაწილდება მიმდებარე ტერიტორიაზე;</p> <p>(e) ნიადაგის ნაყოფიერი ფენის აღდგენა მოხდება ქვენიადაგისგან განცალკევებით, რათა არ მოხდეს აღნიშნული მასალების ერთმანეთთან შერევა. ნიადაგის ნაყოფიერი ფენის აღდგენა საკმარისია თავდაპირველი ნაყოფიერი სიღრმის აღსადგენად, რაც გამოჩნდება ნიადაგის ნაყოფიერი ფენის ზოლზე - ვიზუალური დაკვირვებისას და აღდგენილი და მიმდებარე ადგილების ერთმანეთთან შედარებისას. ნიადაგის ნაყოფიერი ფენის ადგილმონაცვლეობის დროს, კონტრაქტორმა ისე უნდა დაგეგმოს სამუშაოები, რომ თავდაპირველად მოხდეს ყრილებისგან ყველაზე დიდი მანძილით დაშორებული ადგილების აღდგენა, თანდათანობით კი უნდა მოხდეს აღდგენის აღნიშნულ ყრილებთან დაახლოვება, რაც შეამცირებს სატრანსპორტო საშუალებების ნიადაგის აღდგენილ ნაყოფიერ ფენაზე მოძრაობის მოცულობას. ნიადაგის აღდგენილი ნაყოფიერი ფენა შეძლებისდაგვარად</p>

		<p>დაიფარცხება, რაც შეინარჩუნებს მცენარეული საფარის მდგრადობას და ხელს შეუწყობს ვეგეტაციის ზრდას;</p> <p>(f) მიწის სამუშაოების პროცესში შემთხვევითი აღმოჩენის შემთხვევაში, კონტრაქტორმა დაუყოვნებლივ უნდა შეწყვიტოს ფიზიკური სამუშაოების წარმოება საპროექტო ტერიტორიაზე და აცნობოს მგფ-ს. ფონდი (მგფ) მყისიერად აცნობებს კულტურის და ძეგლთა დაცვის სამინისტროს, რომელიც აიღებს პასუხისმგებლობას შემდგომ მოქმედებებზე. სამუშაოების გაგრძელება შესაძლებელი იქნება მხოლოდ კულტურის და ძეგლთა დაცვის სამინისტროს წერილობითი ნებართვის მიღების შემდეგ.</p>
<p>J. საზოგადოების და შრომის ჯანდაცვა და უსაფრთხოება</p>	<p>საზოგადოებასთან ურთიერთობის მართვა</p>	<p>(a) კონტრაქტორის ჯგუფში გამოყავით პირი, რომელიც პასუხისმგებელი იქნება ადგილობრივ მოსახლეობასთან ურთიერთობაზე და მათი თხოვნების/საჩივრების მიღებაზე;</p> <p>(b) გაიარეთ კონსულტაცია ადგილობრივ მოსახლეობასთან, სამუშაოების განმახორციელებლებსა (დაქირავებულ სამუშაო ძალასა) და ადგილობრივ მოსახლეობას შორის შესაძლო კონფლიქტების გამოვლენის და შესაბამისად მართვის მიზნით;</p> <p>(c) მოახდინეთ ადგილობრივი მოსახლეობის ცნობიერების ამაღლება, სამუშაოების განმახორციელებლების (დაქირავებულ სამუშაო ძალის ტერიტორიაზე) ყოფნასთან დაკავშირებით, სექსუალურად გადამცემი დაავადებების რისკის შესახებ და ჩართეთ ადგილობრივი მოსახლეობის წარმომადგენლები, ცნობიერების ამაღლების მიზნით განხორციელებულ აქტივობებში;</p> <p>(d) აცნობეთ მოსახლეობას მშენებლობის და სამუშაოების გრაფიკების შესახებ, ასევე სერვისების შეწყვეტის, შემოვლითი მარშრუტების, ავტობუსების დროებითი მარშრუტების და აფეთქებისა და ნგრევის შესახებ, საჭიროებისამებრ;</p> <p>(e) სამშენებლო საქმიანობა შეზღუდეთ ღამით. აუცილებლობის შემთხვევაში, უზრუნველყავით ღამის სამუშაოების ფრთხილად დაგეგმვა და მოსახლეობის სათანადო ინფორმირება, რათა მათ შეძლონ ყველა საჭირო ზომის მიღება;</p> <p>(f) მოსახლეობის მინიმუმ ხუთი დღით ადრე ინფორმირება, რომელიმე სერვისის (მათ შორის, წყლის, ელექტროენერჯის, ტელეფონის, ავტობუსის მარშრუტების) შეწყვეტამდე; მოსახლეობის გამაფრთხილებელი ნიშნები განთავსდება სამუშაო ტერიტორიაზე, ავტობუსის გაჩერებებზე და ზემოქმედების ქვეშ მოქცეულ სახლებზე/ბიზნეს ობიექტებზე;</p> <p>(g) დამკვეთის მიერ შექმნილი საჩივრების მოგვარების მექანიზმის საშუალებით წამოჭრილი პრობლემური საკითხების მოგვარება დროის განსაზღვრულ მონაკვეთში და კონტრაქტორის პასუხისმგებლობის ფარგლებში;</p>

		<p>(h) სამუშაო ბანაკები არ განათავსოთ ადგილობრივ მოსახლეობასთან უშუალო სიახლოვეს, რამდენადაც ეს იქნება შესაძლებელი;</p> <p>(i) სამუშაო ბანაკების განთავსება და ოპერირება განახორციელეთ მეზობელ მოსახლეობასთან კონსულტაციების საფუძველზე.</p>
	<p>სამუშაო რესურსების მართვა</p>	<p>(a) არა-კვალიფიცირებული, ან ნახევრად-კვალიფიცირებული მუშების დაქირავება მოხდეს ადგილობრივი მოსახლეობიდან, რამდენადაც ეს იქნება შესაძლებელი. ადგილობრივი მოსახლეობის მონაწილეობის გაძლიერების მიზნით, ჩატარდეს მუშებისთვის შესაბამისი სწავლება (ტრენინგი), როდესაც და სადაც ასეთი ტრენინგის ჩატარება იქნება შესაძლებელი;</p> <p>(b) სამუშაო ტერიტორიაზე შესაბამისი სან. კვანძების ობიექტების (ტუალეტების და დასაბანი ადგილების) მოწყობა, ცხელი და ცივი წყლის, საპნის და ხელის საშრობი მოწყობილობების უზრუნველყოფით. ნებისმიერი სამუშაო ბანაკისთვის უნდა მოხდეს დროებითი სექტიკური ავზის სისტემის მოწყობა, რამაც არ უნდა გამოიწვიოს მახლობლად მდებარე წყლის ნაკადების დაბინძურება;</p> <p>(c) მუშების ცნობიერების ამაღლება ადგილობრივ მოსახლეობასთან ზოგადი ურთიერთობის მართვის საკითხებზე, ქცევის კოდექსის შემუშავება საერთაშორისო პრაქტიკის შესაბამისად და აღნიშნული კოდექსის მკაცრად დაცვა, რაც მოიცავს მუშების (სამსახურიდან) გაშვებას და შესაბამისი მოცულობის ფინანსური ჯარიმების დაკისრებას;</p> <p>(d) ზედამხედველი ინჟინრის და დამკვეთის სასწრაფო ინფორმირება სამუშაოების წარმოების ადგილზე მომხდარი ნებისმიერი ინციდენტის შესახებ, რამაც შესაძლოა მნიშვნელოვანი ზემოქმედება მოახდინოს ადამიანის ჯანმრთელობაზე, ან გარემოზე.</p>

ნაწილი D: მონიტორინგის გეგმა

საქმიანობა	რა პარამეტრის მონიტორინგი ხდება?	სად ტარდება მონიტორინგი	როგორ უნდა განხორციელდეს მონიტორინგი	როდის რა სიხშირით/პერიოდულობით უნდა განხორციელდეს მონიტორინგი?	რატომ ხდება პარამეტრის მონიტორინგი	ვინ არის პასუხისმგებელი მონიტორინგზე?
სამშენებლო ფაზა						
სამშენებლო მასალების მიწოდება	სამშენებლო მასალების შეძენა მხოლოდ ოფიციალურად დარეგისტრირებული მომწოდებლებისაგან	მომწოდებლის ოფისში, ან საწყობში	დოკუმენტების შემოწმება	მოწოდების კონტრაქტების გაფორმებისას	ინფრასტრუქტურის ტექნიკური მდგომარეობის და უსაფრთხოების უზრუნველყოფის მიზნით	მგფ, მშენებლობის ზედამხედველი
სამშენებლო მასალების და ნარჩენების ტრანსპორტირება სამშენებლო მექანიზმების გადაადგილება	სატრანსპორტო საშუალებების და მექანიზმების სტანდარტული ტექნიკური მდგომარეობის უზრუნველყოფა;	სამშენებლო ტერიტორია	ინსპექტირება	გაუფრთხილებელი ინსპექტირება როგორც სამუშაო, ასევე არა სამუშაო საათებში	მიწისა და ჰაერის ემისიებით დაბინძურების შეზღუდვა; ხმაურით და ვიბრაციით ადგილობრივი	მგფ, მშენებლობის ზედამხედველი, საგზაო პოლიცია

	<p>სამშენებლო მასალებისა და ნარჩენების გადაზიდვა დახურული მანქანებით;</p> <p>ტრანსპორტირების დადგენილი საათებისა და მარშრუტების დაცვა</p>				<p>მოსახლეობის შეწუხების შეზღუდვა;</p> <p>ტრანსპორტის მოძრაობის დარღვევის მინიმუმამდე შემცირება.</p>	
<p>მიწის სამუშაოები</p>	<p>ამოღებული გრუნტის დროებითი დასაწყობება წინასწარ განსაზღვრულ და შეთანხმებულ ტერიტორიებზე;</p> <p>ამოღებული გრუნტის უკუ-ჩაყრა და/ან განთავსება ოფიციალურად გამოყოფილ ტერიტორიებზე;</p> <p>შემთხვევითი აღმოჩენების შემთხვევაში, სამუშაოების დაუყოვნებლივ შეწყვეტა, კულტურისა და ძეგლთა დაცვის სამინისტროს ინფორმირება და სამუშაოების განახლება სამინისტროს</p>	<p>სამშენებლო ობიექტი</p>	<p>ინსპექტირება</p>	<p>მიწის სამუშაოების მიმდინარეობის დროს</p>	<p>სამშენებლო და მისი მიმდებარე ტერიტორიის სამშენებლო ნარჩენებით დაბინძურების თავიდან აცილება;</p> <p>ფიზიკური და კულტურული რესურსების დაზიანების და დანაკარგის თავიდან აცილება;</p> <p>ნიადაგის ნაყოფიერი ფენის</p>	<p>მგფ, მშენებლობის ზედამხედველი</p>

	<p>წერილობითი თანხმობის მიღების შემდეგ;</p> <p>ნიადაგის ნაყოფიერი ფენის მოხსნა - მიწის სამუშაოების დაწყებამდე;</p> <p>ნიადაგის ნაყოფიერი ფენის დასაწყობების შესაბამისი პრაქტიკის გამოყენება;</p> <p>დროებითი დამცავი შემოღობვის (შლამის მესერის) აღმართვა;</p> <p>ნიადაგის მოხსნილი ნაყოფიერი ფენის გამოყენება აღდგენის და გამწვანების პროცესში.</p>				დანაკარგის პრევენცია.	
ბუნებრივი სამშენებლო მასალების წყარო	<p>მასალების შექმნა არსებული, ლიცენზირებული მომწოდებლებისაგან, თუ ეს შესაძლებელია;</p> <p>სასარგებლო წიაღისეულის მოპოვების ლიცენზიის მიღება კონტრაქტის</p>	კარიერები	დოკუმენტები ისა და სამუშაოების ინსპექტირება	ინერტული მასალის მოპოვების პერიოდში	ქანობების ეროზიის და ეკოსისტემების და ლანდშაფტების დეგრადაციის შეზღუდვა;	მგფ, მშენებლობის ზედამხედველი

	<p>საფუძველზე და ლიცენზიის პირობების მკაცრი დაცვა;</p> <p>კარიერების დატერასება, დამუშავებული ადგილების რეაბილიტაცია და ლანდშაფტთან ჰარმონიზება;</p> <p>მდინარეში ქვიშა-ხრეშის მოპოვება წყლის ნაკადის გარეთ, დამცავი ბარიერების მოწყობა ექსკავაციის ადგილსა და წყლის ნაკადს შორის. დაუშვებელია მანქანების შესვლა წყლის ნაკადში.</p>				<p>მდინარის ნაპირების ეროზიის, შეწონილი ნაწილაკებით წყლის დაბინძურების და წყლის ფლორის და ფაუნის დარღვევის შეზღუდვა</p>	
<p>სამშენებლო ნარჩენების წარმოქმნა</p>	<p>სამშენებლო ნარჩენების დროებითი განთავსება სპეციალურად გამოყოფილ ადგილებში;</p> <p>ნარჩენების დროული განთავსება ოფიციალურად გამოყოფილ ადგილებში.</p>	<p>სამშენებლო ტერიტორია;</p> <p>ნარჩენების განთავსების ტერიტორია</p>	<p>ინსპექტირება</p>	<p>პერიოდულად - მშენებლობის პროცესში და პრეტენზიების შემთხვევაში</p>	<p>სამშენებლო და მის მეზობლად მდებარე ტერიტორიების მყარი ნარჩენებისაგან დაბინძურების თავიდან აცილება</p>	<p>მგვ, მშენებლობის ზედამხედველი</p>

<p>ტრანსპორტის მოძრაობის დარღვევა და ფეხით მოსიარულეთა მიმოსვლის შეზღუდვა</p>	<p>სატრანსპორტო მოძრაობის შეზღუდვის/მოძრაობის მიმართულების შეცვლის ნიშნების განთავსება;</p> <p>სამშენებლო მასალებისა და ნარჩენების დროებითი განთავსება ისე, რომ თავიდან იქნას აცილებული სატრანსპორტო საცობები მისასვლელ გზებზე.</p>	<p>სამშენებლო ტერიტორიაზე და სამშენებლო ტერიტორიის გარშემო</p>	<p>ინსპექტირება</p>	<p>სამშენებლო სამუშაოების პერიოდში</p>	<p>სატრანსპორტო შემთხვევების თავიდან აცილება;</p> <p>ადგილობრივი მაცხოვრებლები ს შეწუხების შეზღუდვა;</p>	<p>მგფ, მშენებლობის ზედამხედველი</p>
<p>მუშების ჯანმრთელობა და უსაფრთხოება</p>	<p>მუშების ფორმებით და ინდივიდუალური დაცვის საშუალებებით აღჭურვა;</p> <p>სასმელი წყლის და ტუალეტების უზრუნველყოფა მამაკაცებისა და ქალებისთვის სამუშაო ტერიტორიაზე;</p> <p>მუშების და პერსონალის ინფორმირება მექანიზმებთან/აღჭურვილობასთან მუშაობისას ინდივიდუალური უსაფრთხოების წესების და ინსტრუქციების შესახებ და</p>	<p>სამშენებლო ობიექტი</p>	<p>ინსპექტირება</p>	<p>გაუფრთხილებელი შემოწმება სამუშაოების მსვლელობისას</p>	<p>საწარმოო უბედური და გაუთვალისწინებელი შემთხვევების მინიმუმამდე დაყვანა;</p>	<p>მგფ, მშენებლობის ზედამხედველი</p>

	<p>ასევე აღნიშნული წესები/ინსტრუქციების მკაცრი დაცვა;</p> <p>კოვიდ-19-ის ინფექციის გავრცელების პრევენციის გეგმის დამტკიცება და დაცვა და სამოქმედო რეაგირება, ინფექციის შესაძლო გავრცელების შემთხვევაში.</p>					
<p>სამუშაოების წარმოება დასახლებაში</p>	<p>პროექტის ზემოქმედების ქვეშ მოქცეული მოსახლეობის ინფორმირება მომავალი სამუშაოების და მუნიციპალური სერვისების მიწოდების დროებითი შეფერხების შესახებ, რამაც შესაძლოა იჩინოს თავი სამუშაოების წარმოების პროცესში;</p> <p>დღის განმავლობაში განსაზღვრული სამუშაო საათების დაცვა, ხმაურის და მტვრის ემისიების მინიმუმამდე დაყვანა, სამშენებლო</p>	<p>სამშენებლო ტერიტორია</p>	<p>ინსპექტირება</p>	<p>პერიოდულად</p>	<p>ადგილობრივი მაცხოვრებლები ს უსაფრთხოების უზრუნველყოფა და შეწუხების მინიმუმამდე შემცირება</p>	<p>მგფ, მშენებლობის ზედამხედველი</p>

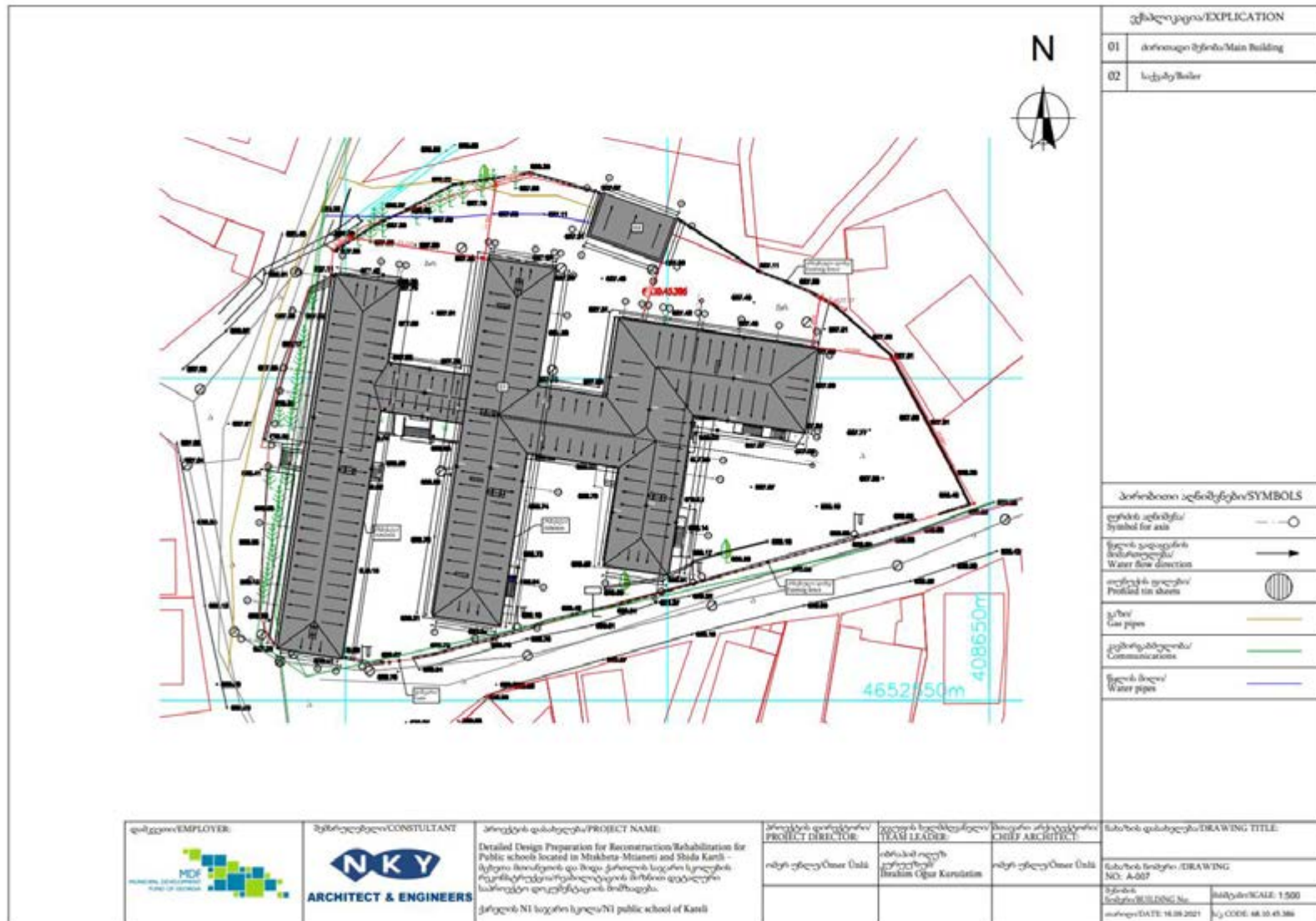
	<p>სატრანსპორტო საშუალებების და მექანიზმების მოძრაობის სიჩქარის შეზღუდვა;</p> <p>სარეაბილიტაციო გზის გასწვრივ არსებულ სახლებთან და ბიზნეს ობიექტებთან ფეხით მოსიარულეთათვის უსაფრთხო მისასვლელის უზრუნველყოფა და ადამიანების/ცხოველების ამოთხრილ ორმოებში, თხრილებში და ღრმულებში შემთხვევითი ჩავარდნისაგან დაცვა;</p> <p>გზის გასწვრივ არსებული ღობეების და სხვა კერძო საკუთრების დაზიანების პრევენცია და დაუყოვნებლივი აღდგენა, დაზიანების შემთხვევაში.</p>					
საოპერაციო ფაზა						
რეაბილიტირებული სკოლის მოვლა-პატრონობის	მყარი ნარჩენების შესაბამისი მართვა	მუნიციპალური ტერიტორია	ინსპექტირება	სკოლის ექსპლოატაციის პერიოდში	მყარი ნარჩენებისაგან დაბინძურების პრევენცია	განათლების და მეცნიერების სამინისტრო

შედეგად წარმოქმნილი ნარჩენები						

დანართი 1: ორთო-ფოტო



დანართი 2: გენ. გეგმა

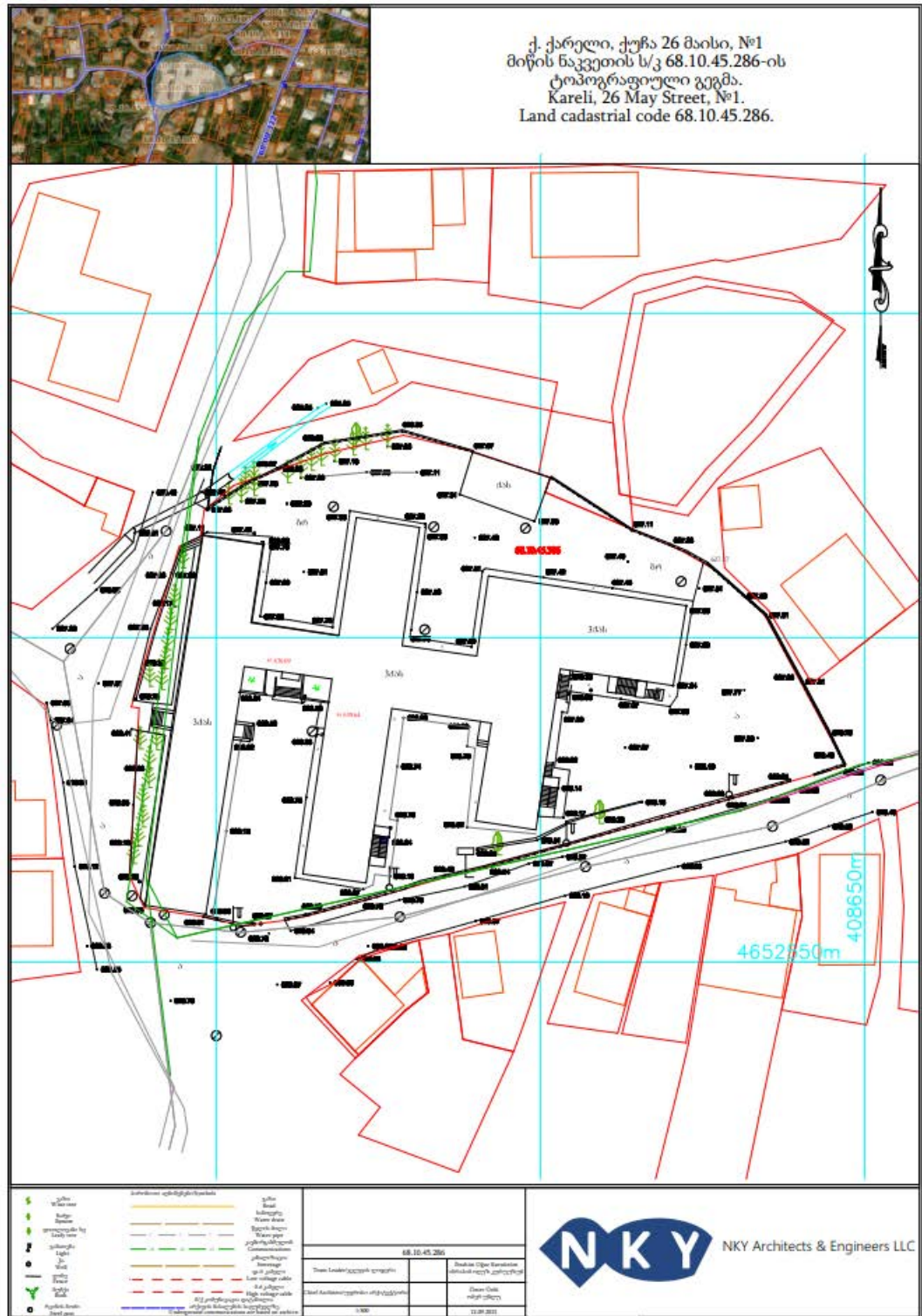


უბმუცავთა/EXPLANATION	
01	ძირითადი შენობა/Main Building
02	საწყობო/Store

პროექტის აღნიშვნები/SYMBOLS	
უბნის აღნიშვნა/ Symbol for axis	---○
წყლის მიმართულება/ Water line direction	→
პროექტის ტიპი/ Project tin sheet	⊗
გაზი/ Gas pipes	—
კომუნიკაციები/ Communications	—
წყლის მიწა/ Water pipes	—

<p>დაამუშავა/EMPLOYER:</p> 	<p>შენიშვნის/CONSULTANT</p> 	<p>პროექტის დასახელება/PROJECT NAME:</p> <p>Detailed Design Preparation for Reconstruction/Rehabilitation for Public schools located in Mtskheta-Mtsanet and Shida Kartli</p> <p>პროექტის მიზანშეწონილი და მზადყოფნის სავსებით სავსებით მოსახლეობის მიზნით დაგეგმილი სასკოლო დასახელების მოწყობა.</p> <p>სკოლის N1 სკოლის სკოლა/1 public school of Kartli</p>	<p>პროექტის დირექტორი/ PROJECT DIRECTOR:</p> <p>მისი უბნის/Name</p>	<p>ჯგუფის ხელმძღვანელი/ TEAM LEADER:</p> <p>მისი უბნის/Name</p>	<p>პროექტის არქიტექტორი/ CHIEF ARCHITECT:</p> <p>მისი უბნის/Name</p>	<p>სახეობის დასახელება/DRAWING TITLE:</p> <p>სახეობის ნომერი /DRAWING NO: A-007</p> <p>შემუშავების თარიღი/ISSUING No: 14.08.2021</p> <p>მასშტაბი/SCALE: 1:500</p> <p>საგეგმარო კოდი/Code: 48.10.43.386</p>
--	---	---	---	---	--	--

ღანართი 3: ტობო-გეგმა



დანართი 4: საკადასტრო ინფორმაცია



მწიკს (უძრავი ქონების) საკადასტრო კოდი N 68.10.45.386

ამონაწერი საჯარო რეესტრიდან

განცხადების რეგისტრაცია
N 882015634253 - 06/11/2015 09:22:24

მომზადების თარიღი
12/11/2015 17:56:43

საკუთრების განყოფილება

ზონა ქარელი	სექტორი ქარელი	კვარტალი	ნაკვეთი	ნაკვეთის საკუთრების გიჟი: საკუთრება ნაკვეთის დანიშნულება: არასასოფლო სამეურნეო დამუსკებელი ფართობი: 5671.00 კვ.მ. ნაკვეთის წინა ნომერი: 68.10.02.135; შენიშვნა-ნაგებობის ჩამონათვალი: N01 სკოლა, საერთო ფართი - 5368.00 კვ.მ; N02 დამხმარე
68	10	45	386	

მისამართი: ქალაქი ქარელი , ქუჩა 26 მაისი , N 1

მესაკუთრის განყოფილება

განცხადების რეგისტრაცია : ნომერი 682004001305 , თარიღი 21/10/2004

უფლების დამადასტურებელი დოკუმენტი:

- მომართვა N60-მ , დამოწმების თარიღი:21/10/2004 , საქართველოს ეკონომიკური განვითარების სამინისტროს ქარელის რაიონის სახელმწიფო ქონების აღრიცხვისა და პრივატიზაციის განყოფილება
- მომართვა N11/10190 , დამოწმების თარიღი:20/03/2014 , სახელმწიფო ქონების ეროვნული სააგენტოს შიდა ქართლისა და მცხეთა-მთიანეთის მომსახურების ცენტრი
- ცნობა-დახსიათება N7 , დამოწმების თარიღი:05/10/2004 , საქართველო ქარელის გექსინვენტარმატიის ბიურო

მესაკუთრები:
სახელმწიფო

მესაკუთრე:
სახელმწიფო

აღწერა:

იპოთეკა

საგადასახადო გირავნობა:

რეგისტრირებული არ არის

სარგებლობა

განცხადების
რეგისტრაცია
ნომერი
882015634253
თარიღი 06/11/2015
09:22:24

მოსარგებლე: სსიპ ქალაქ ქარელის N1 საჯარო სკოლა 240890853;
მესაკუთრე: სახელმწიფო;
საგანი: 5671.00 კვ.მ. არასასოფლო-სამეურნეო მიწის ნაკვეთი მასზე განთავსებული შენობა-
ნაგებობებით;
არსებობის ვადით;

უფლების
რეგისტრაცია: თარიღი
12/11/2015

წერილი N 11/62338, დამოწმების თარიღი 22/10/2015, სსიპ სახელმწიფო ქონების ეროვნული
სააგენტო

ვაღიანებულება

ყაღაღა/აკრძალვა:

რეგისტრირებული არ არის

მოვალეთა რეგისტრირება:

რეგისტრირებული არ არის

"ფიზიკური პირის მიერ 2 წლამდე ვადით საკუთრებაში არსებული მატერიალური აქტივის რეალიზაციისას, აგრეთვე საგადასახადო წლის განმავლობაში 1000 ლარის ან მეტი ღირებულების ქონების საშუალოდ მისთვის სამუქოსაულო გადასახადი გადახდის ექვემდებარება საინფორმაციო წლის მომდევნო წლის 1 აპრილამდე, რის შესახებაც აღნიშნული ფიზიკური პირი იმავე ვადაში წარუდგენს დეკლარაციას საგადასახადო ორგანოს. აღნიშნული ვაღიანებულების შექარულებლობა წარმოადგენს საგადასახადო სამართლიანდარღვევას, რაც იწვევს პასუხისმგებლობას საქაროიულის საგადასახადო კოდექსის XVIII თავის მიხედვით."

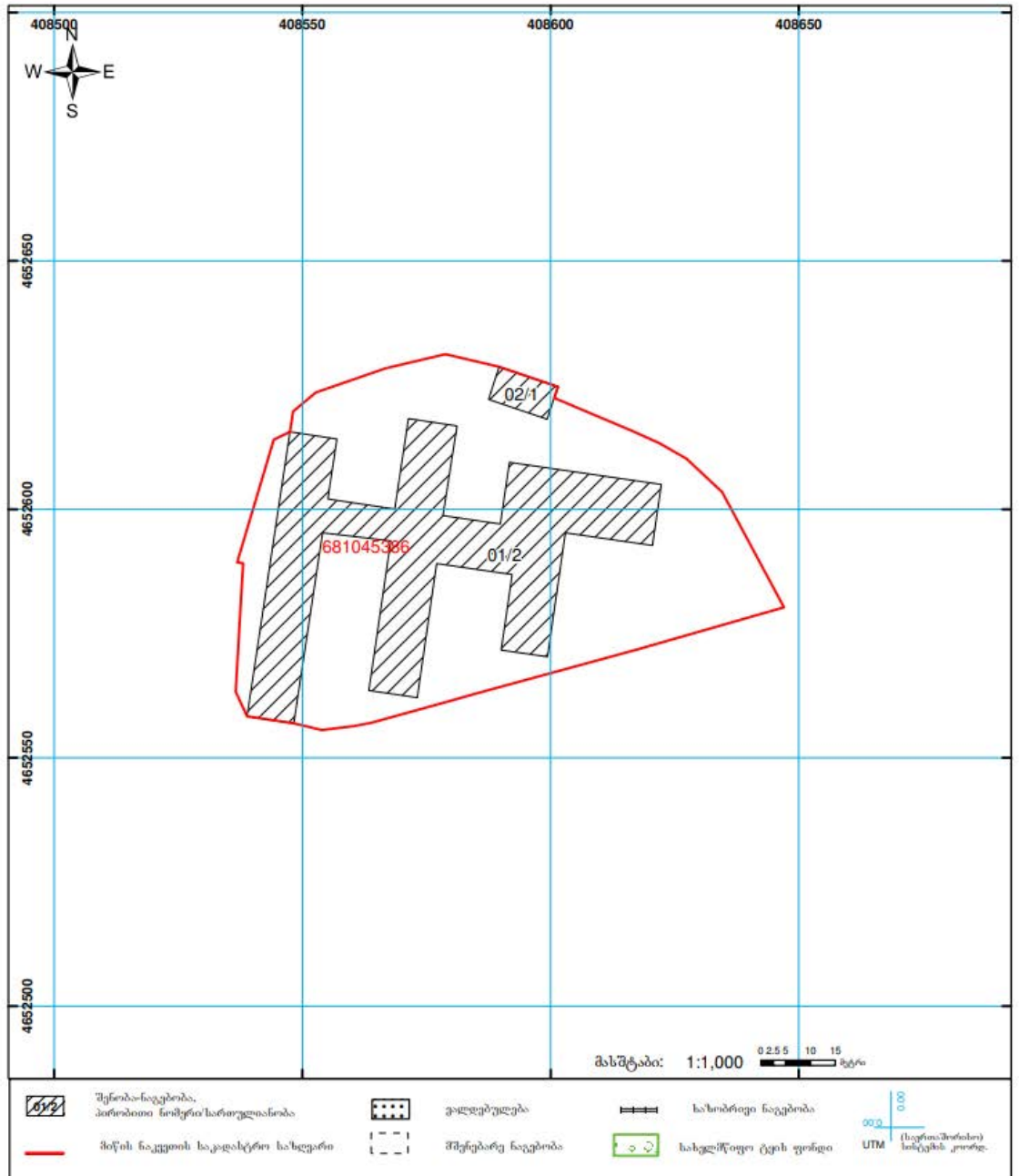
- დეკლარაციის ნამდვილობის გადამოწმება შესაძლებელია საჯარო რეგისტრის ეროვნული სააგენტოს ოფიციალურ ვებ-გვერდზე www.napr.gov.ge;
- ამონაწერის მიღება შესაძლებელია ვებ-გვერდზე www.napr.gov.ge, ნებისმიერ გერიგორიულ სარეგისტრაციო სამსახურში, იუსტიციის სახლებსა და სააგენტოს ავტორიზებულ პირებთან;
- ამონაწერში გეჩიკური ხარეების აღმოჩენის შემთხვევაში დაგვიკავშირდით: 2 405405 ან პირადად შეგესეთ განაცხადი ვებ-გვერდზე;
- კონსულტაციის მიღება შესაძლებელია იუსტიციის სახლის ცხელ ხაზზე 2 405405;
- საჯარო რეგისტრის თანამშრომელთა მხრიდან უკანონო ქმელების შემთხვევაში დაგვიკავშირდით ცხელ ხაზზე: 08 009 009 09
- თქვენთვის საინტერესო ნებისმიერ საკითხთან დაკავშირებით მოგვეწერეთ ელ-ფოსტით: info@napr.gov.ge

დანართი 5: საკადასტრო გეგმა



საქართველოს იუსტიციის სამინისტრო
საჯარო რეგისტრის ეროვნული სააგენტო
საკადასტრო გეგმა

მიწის ნაკვეთის საკადასტრო კოდი: 68 10 45 386
 ბანკნაღების რეგისტრაციის ნომერი: 882014144958
 მიწის ნაკვეთის ფართობი: 5671 კვ.მ.
 დანომრევა: არასასოფლო-სამეურნეო
 მომზადების თარიღი: 25.03.14



საჯარო რეგისტრის ეროვნული სააგენტო: თბილისი 0102 წმ. ნაყოლის ქ. მუხის ქ. 2 ტელ: (995 32) 91 04 27; ფაქს: (995 32) 91 03 41
 ქარელის სარეგისტრაციო სამსახური, ქ. ქარელი, მგალობლიშვილის ქ. №1

www.napr.gov.ge

დანართი 6: ობიექტის ფოტოები



დანართი 7: საპროექტო ნახაზები (3დ ვიზუალიზაცია და სხვ.)



